



HAJDÚ TAKARÉK Takarékszövetkezet
4026 Debrecen, Bethlen u. 10-12.

Cg.: 09-02-000644

KONSZOLIDÁLT ÉVES BESZÁMOLÓ KIEGÉSZÍTŐ MELLÉKLETE

2010.

TARTALOMJEGYZÉK

KIEGÉSZÍTŐ MELLÉKLET	3
I. Általános rész.....	3
1. A Takarékszövetkezet bemutatása.....	3
2. Számviteli politika.....	6
3. Számviteli változások.....	10
4. Változások a számviteli becslésekben (8.IAS 30. bek).....	10
5. Az ellenőrzés során feltárt jelentős összegű hibák eredményre, vagyonra gyakorolt hatása.....	10
6. Vagyoni, pénzügyi helyzet és a 2010. évi jövedelmezőség alakulása.....	10
II. A mérleghez kapcsolódó kiegészítő adatok.....	21
1. Általános előírások szerinti bemutatások.....	21
2. Tételes bemutatások a mérleghez.....	22
III. Eredmény-kimutatáshoz kapcsolódó kiegészítések.....	27
1. Általános előírások szerinti kiegészítések.....	27
2. Tételesen előírt kiegészítések az eredmény-kimutatáshoz.....	27
IV. Tájékoztató rész.....	28
1. Tételes tájékoztató adatok.....	28
V. Sajátos hitelintézeti kiegészítések.....	31
2.) Tárgyévi céltartalék-képzés és felhasználás.....	31
3) Értékvesztés alakulása.....	32
5.) Betét biztosítási alapokban és intézményvédelmi alapokban való részvétel.....	32
6.) A hátrasorolt eszközök bemutatása.....	32
7.) A hátrasorolt kötelezettség bemutatása.....	33
8.) Kiemelt mérlegtételek esedékesség szerint.....	33
11.) A mérleg eszköztételeiben szereplő, tőzsdén jegyzett értékpapírok.....	33
14. A nem pénzügyi és befektetési szolgáltatás ráfordításainak költség nemenkénti bontása.....	34
15.) Meg nem képzett céltartalék, el nem számolt értékvesztés:.....	34
17. Függővé tett kamat és más tételek bemutatása.....	34
21.) A saját és idegen tulajdonú értékpapírok állomány adatai:.....	35
30. Az immateriális javak részletezése (fajtánként).....	35
31. Az ingatlanokhoz kapcsolódó vagyonértékű jogok (fajtánként).....	36
32. Készletek leltára.....	36
VI. A konszolidálással összefüggő kiegészítések.....	37

KIEGÉSZÍTŐ MELLÉKLET

A Takarékszövetkezet éves beszámolóját köteles közzétenni, ennél fogva köteles azt a Hpt.-ben előírt feltételeknek megfelelő könyvvizsgálóval felülvizsgáltatni, azaz **könyvvizsgálatra kötelezett.**¹

A konszolidált éves beszámolót Bakk Károly Zoltán főkönyvelő, pénzügyi szakon 167660 számon regisztrált, könyvviteli szolgáltatás végzésére jogosult állította össze.

I. Általános rész

1. A Takarékszövetkezet bemutatása²

A beszámolót készítő vállalkozás megnevezése:	HAJDÚ TAKARÉK TAKARÉKSZÖVETKEZET és leányvállalata a HAJDÚ RENT Kft
Cégjegyzék száma:	HAJDÚ TAKARÉK Takarékszövetkezet: 09-02-000644 HAJDÚ RENT Kft:09-09-015132
Adószáma:	HAJDÚ TAKARÉK Takarékszövetkezet: 13975410 HAJDÚ RENT Kft: 14354429-2-09
A vállalkozás bejegyzés szerinti országa	Magyarország mind az anya, mind a leányvállalat esetében
A vállalkozás székhelye	4026.Debrecen Bethlen u. 10-12.sz. A. ép. 1/6.a. mind az anya, mind a leányvállalat esetében
A vállalkozás jogi formája	A HAJDÚ TAKARÉK Takarékszövetkezet szövetkezeti hitelintézet, A HAJDÚ RENT Kft Korlátolt felelősségű társaság
A beszámoló egy vállalkozásra, vagy vállalkozások csoportjára vonatkozik:	Hajdú TAKARÉK Takarékszövetkezetre, mint anyavállalatra és a HAJDÚ RENT Kft- re, mint leányvállalatra
Alkalmazottak létszáma 2010.átlag fő	98 fő a HAJDÚ TAKARÉK Takarékszövetkezet esetében, 1 fő a HAJDÚ RENT Kft esetében
A beszámoló pénzneme:	HUF
A beszámolóban közölt adatok számításának nagyságrendje	Ezer forint, ha ettől eltérő, az jelezve
A mérleg fordulónapja és a beszámolási időszak:	2010. december 31. 2010.01.01.-2010.12.31.

¹ Az Sztv. 88.§.(8) bek. szerinti közlés

² Az Sztv 88.§ (1), 89.§(5) szerint

A Hajdúsági Takarékszövetkezet és a Hosszúpályi és Környéke Takarékszövetkezet tagsága pénzügyi pozíciójának erősítése érdekében úgy határozott, hogy a két jogelőd takarékszövetkezet összeolvadással történő egyesüléssel 2007.07.01-én létrehozta a HAJDÚ TAKARÉK Takarékszövetkezetet. A jogelőd takarékszövetkezetek 2007.06.30-i mérleg zárónappal záró auditált éves beszámolót és vagyonmérleget készítettek. A vagyonmérlegek összevont adatai adták a jogutód HAJDÚ TAKARÉK Takarékszövetkezet vagyonmérlegét. Az egyesült Hajdú Takarékszövetkezet a jogelőd takarékszövetkezetek jogutódként működik, így a jogelőd takarékszövetkezetek számviteli politikájának a vállalkozás folytonosságára utaló elve nem sérült.

A HAJDÚ RENT Kft. 2008.-ban alakult 100%-os takarékszövetkezeti tulajdoni hányaddal.

A HAJDÚ TAKARÉK Takarékszövetkezet, (továbbiakban: Takarékszövetkezet) a hitelintézetekről és a pénzügyi vállalkozásokról szóló 1996. évi CXII. törvény (továbbiakban: Hpt.) alapján a Pénzügyi Szervezetek Állami Felügyelete (továbbiakban: PSZÁF) E-I-461/2007 sz határozata alapján a következő főbb tevékenységeket és kapcsolódó szolgáltatásokat végzi:

- ◆ betét gyűjtése és más visszafizetendő pénzeszköz - saját tőkét meghaladó mértékű - nyilvánosságtól történő elfogadása ,
- ◆ hitel- és pénzkölcsön nyújtása, ideértve a követelések megvásárlása (faktoring) tevékenységet is,
- ◆ pénzforgalmi szolgáltatások nyújtása,
- ◆ kezesség és bankgarancia vállalása, valamint egyéb bankári kötelezettség vállalása
- ◆ váltóval, illetve csekkel kizárólag saját számlára történő kereskedelmi tevékenység,
- ◆ pénzügyi szolgáltatás közvetítése (ügynöki tevékenység)
- ◆ széfszolgáltatás,
- ◆ pénzváltási tevékenység

A 2001.évi CXX.tv. (Tpt.) 81.§ alapján

- ❖ biztosítási ügynöki tevékenység

A Takarékszövetkezet tevékenysége kiterjed jogi, és nem jogi személyek körére, ezen belül elsősorban természetes személyek körében fejti ki eredményesen a munkáját, míg a jogi ügyfelek száma fokozatos növekedést mutat.

A HAJDÚ RENT Kft fő tevékenységi köre saját tulajdonú ingatlanok bérbeadása. A Takarékszövetkezet részére a központi igazgatás épületét is kialakította. A Takarékszövetkezet két ingatlant (a központi igazgatás épületét és egy kirendeltség épületét) bérli a Kft-től 2010. utolsó negyedévtől ellátja a Takarékszövetkezet értékszállításával kapcsolatos feladatokat is.

A Központi Igazgatás helye 4026 Debrecen Bethlen Gábor utca 10-12 A épület I/6. Ugyanitt található a HAJDÚ RENT Kft székhelye is.

Telephelyek bemutatása:

A HAJDÚ TAKARÉK Takarékszövetkezet Kirendeltségei:

Hosszúpályi kirendeltség	4274 Hosszúpályi, Bagosi u. 2.
Monostorpályi kirendeltség	4275 Monostorpályi, Landler tér 1.
Hajdúbagos kirendeltség	4273 Hajdúbagos, Nagy u. 103.
Sáránd kirendeltség	4272 Sáránd, Nagy u. 50
Mikepércs kirendeltség	4271 Mikepércs, Petőfi u. 78/a.
Hajdúszovát kirendeltség	4212 Hajdúszovát, Hősök tere 2.
Tépe kirendeltség	4132 Tépe, Rákóczi u. 1.
Derecske kirendeltség	4130 Derecske, Rákóczi u. 3
Debrecen kirendeltség	4026 Debrecen, Bethlen G. u. 6-8.
Hajdúsámson kirendeltség	4251 Hajdúsámson, Rákóczi u.6.
Nyíradony kirendeltség	4254 Nyíradony, Vörösmarty u. 2.
Hajdúszoboszló kirendeltség	4200 Hajdúszoboszló, József A. u. 6.
Hajdúhadház kirendeltség	4242 Hajdúhadház, Bocskai tér 2/a.
Téglás kirendeltség	4243 Téglás, Dózsa György u. 13.
Debrecen-Józsa kirendeltség	4030 Debrecen-Józsa, Szentgyörgyfalvi u. 9.
Debrecen 2 kirendeltség	4030 Debrecen, Mátyás király u. 25-27.
Bocskai kert kirendeltség	4241 Bocskai kert, Debreceni u. 62.

A HAJDÚ RENT Kft telephellyel nem rendelkezik.

A Takarékszövetkezetet 9 fős Igazgatóság és 7 fős Felügyelő Bizottság irányítja. A tisztségviselők 2007.07.01-étől töltik be tisztségüket, és megbízatásuk 2012.06.30-ig.

A Takarékszövetkezet tulajdonosi szerkezetének bemutatása:

Megnevezés	2009.XII.31.		2010.XII.31.	
	Fő	Részjegy Eft	Fő	Részjegy Eft
Jogi személy				
természetes személy tagok	235	45,200	219	42,550
Összesen:	235	45,200	219	42,550

A HAJDÚ TAKARÉK Takarékszövetkezet tagságát 219 magánszemély alkotja.

Meghatározó tulajdoni részesedéssel senki nem rendelkezik.

A hatályos alapszabály előírásai értelmében egy tag legfeljebb 20 db 50.000,-Ft névértékű részjeggyel rendelkezhet, ennek következtében - a jogszabályokban előírt 200 fős minimális szövetkezeti tagságot figyelembe véve – 10%-ot elérő, vagy azt meghaladó részesedéssel egy takarékszövetkezeti tag sem rendelkezhet.

A HAJDÚ RENT Kft 100%-os tulajdonosa a HAJDÚ TAKARÉK Takarékszövetkezet. A HAJDÚ RENT Kft nem rendelkezik részesedéssel egyetlen más vállalkozásban sem.

A Takarékszövetkezet kapcsolt vállalkozásainak bemutatása:³

Leányvállalat:

Név:	Hajdú Rent Kft
Saját tőke:	224 488 eFt
Jegyzett tőke	260 000 eFt
Részesedési arány	100%
2010. mérleg szerinti eredménye	- 18 386 eFt

Egyéb részesedési viszonyban levő vállalkozás:

- Magyar Takarékszövetkezeti Bank Zrt. 86.975 eFt
- Hitelgarancia Rt. 250 eFt
- Banküzlet zRt 300 eFt
- CO Portfólió Kft. 4.200 eFt
- KÖT Biztosító Egyesület 200 eFt

A kötelező számviteli szabályzatok a Takarékszövetkezetenél:⁴

Megnevezés	Ig.h.	Utolsó mód:
Eszközök és források értékelési szabályzata, sajátos értékelési előírások fejezettel kiegészítve	116/2008/8	2008.12.18
Leltározási és leltárkészítési szabályzat	53/2010/2	2010.06.01
Pénz-és értékkezelési szabályzat	54/2010/2	2010.06.01
Lakossági bankszámla	33/2008/2	2008.03.27
Pénzforgalmi bankszámla	8/2010/1	2010.01.04
Befektetési	117/2008/8	2008.12.18
Kockázatkezelési	123/2008/8	2008.12.18
Szigorú számadású bizonylatok szabályzata	52/2010/2	2010.06.01

A fenti szabályzatok közül jelentős hatással van a beszámolóra a minősítési szabályzat, melynek főbb elemeit a számviteli politika keretében ismertettük.

A HAJDÚ RENT Kft rendelkezik a Számviteli törvényben meghatározott szabályzatokkal:

- Számviteli Politika
- Számlarend
- Eszközök és Források Értékelési Szabályzata
- Eszközök és Források Leltározási Szabályzata
- Pénzkezelési Szabályzat

2. Számviteli politika

A takarékszövetkezet a számvitelről szóló 2000.évi C. törvény –a továbbiakban: Szt.- érvényes számviteli politikával rendelkezik. A számviteli politika keretében 15 db szabályzat készült el, ezek közül az értékelési politika, az Eszköz-forrás értékelési szabályzat – sajátos értékelési előírások fejezete- közvetlen hatással van a számviteli politikára.

³ Sztv. 89.§(1)a) alapján

⁴ Sztv. 88.§ (3), 250/2000.(XII.24.) Korm.r.

Tekintettel arra, hogy a többször módosított 250/2000. (XII.24.) Korm. rendelet – továbbiakban: Szkr.) - részletesen meghatározza a hitelintézetek és pénzügyi vállalkozások éves beszámoló-készítési és könyvvezetési sajátosságait - így a Takarékszövetkezetnek önálló mozgásteret a sajátos számviteli megoldások alkalmazására korlátozott.

- A Takarékszövetkezet az Szkr. értelmében az 1. sz. melléklete szerinti mérlegből, a 2. sz. melléklete szerinti eredmény-kimutatásból álló éves beszámolót, valamint az általános szabályok szerint üzleti jelentést köteles készíteni.
- Az üzleti év 2010.január 1-től 2010.december 31-ig tartott.
- A mérlegkészítés időpontja: 2011. január 31.
- Megfogalmazásra került a zárlati munkák gyakoriságának köre:
 - = Havonta: aktív, passzív időbeli elhatárolások, az analitikus nyilvántartások összesítése, könyvelési feladatok elkészítése a főkönyvi könyvelés részére, az analitikus és főkönyvi nyilvántartások egyeztetése, az értékcsökkenési elszámolása, főkönyvi kivonat elkészítése
 - = Negyedévente: az eszközök minősítése alapján az értékvesztések és a visszaírások elszámolása, a mérlegen kívüli tételek értékelésével és elszámolásával kapcsolatos feladatok elvégzése, céltartalék képzés, a főkönyvi számlák technikai zárása
 - = Évente: értelemszerűen a fent említett pontok.

A HAJDÚ RENT Kft könyveit év végén az éves zárlati munkák keretében zárja, mely során az anyavállalathoz hasonló értékelési elveket alkalmaz. Eltérések az anyavállalat pénzügyi sajátosságai miatt vannak, melyeket a konszolidáció előkészítésekor kiszűrünk.

- A „lényeges”, a „jelentős”, a „nem lényeges”, a „nem jelentős”, kategóriák minősítési szempontjait és konkrét értékeit az alábbiak szerint határozta meg a takarékszövetkezet.

=**Jelentős** összegű **hibának** tekinti a Takarékszövetkezet, ha az ellenőrzéssel, önellenőrzéssel feltárt hibák és hibahatások adott üzleti évre vonatkozó eredményt, saját tőkét növelő-csökkentő együttes értéke meghaladja a mérleg főösszegének 2 százalékát, vagy az 500 millió forintot, ha a mérleg főösszege 2 százaléka nagyobb 500 millió forintnál.

=**Nem jelentős** összegű **hibának** minősül, ha az ellenőrzés önellenőrzés során feltárt adott üzleti évre vonatkozó, eredményt, saját tőkét növelő-csökkentő hibák és hibahatások, (előjeltől független) együttes összege nem haladja meg a mérleg főösszeg 2 százalékát.

=A megbízható és valós képet **lényegesen befolyásoló hibának** kell tekinteni, ha az ellenőrzéssel, önellenőrzéssel feltárt jelentős összegű hibák és hibahatások adott üzleti évre vonatkozó értéke a hiba feltárás évét megelőző üzleti év mérlegébe kimutatott saját tőke értékét több mint 20 százalékkal növeli vagy csökkenti.

=**Jelentősnek és tartósnak** tekintendő az **értékvesztés** elszámolása szempontjából:

- befektetett és forgóeszközök között nyilvántartott tulajdoni részt jelentő befektetések könyv szerinti és piaci értéke közötti veszteség jellegű különbözetet,
- az adósok minősítése és a mérlegkészítéskor rendelkezésre álló információk alapján megállapított követelés könyv szerinti értéke és a követelés várható

megterületi összege közötti veszteségjellegű különbözetet,

- vásárolt készleteknél a könyv szerinti érték és a mérlegkészítéskori piaci érték különbözetét, ha a könyv szerinti érték a magasabb,

A fenti esetek mindegyikére egységesen jelentős összegűnek lehet tekinteni az értékvesztést, ha az a könyv szerinti értéknek több mint a 10 százaléka.

=**Jelentősnek** tekinthető a **terven felüli értékcsökkenés** meghatározásánál: ha a könyv szerinti érték és a piaci érték különbözete, annak összege magasabb, mint az 1 évi tervszerinti értékcsökkenés összege.

=**Nem jelentősnek** tekinthető **terven felüli értékcsökkenés** meghatározásánál: ha a könyv szerinti érték és a piaci érték különbözete, annak összege kevesebb, mint az 1 évi tervszerinti értékcsökkenés összege.

=**Lényeges** változásnak tekinthető a **terven felüli értékcsökkenés** meghatározásánál, ha az eszköz, immateriális jószág, különböző okok miatt (más rendszer bevezetése, elemi kár stb) használhatatlanná válik.

=**Tartós**nak tekintendő a **terven felüli értékcsökkenés** meghatározásánál minden olyan változás, ami 1 éven túli változást mutat.

=**Jelentősnek**, tekinthetők a rendkívüli bevételek és rendkívüli kiadások tételei közül azok a tételek, melyeknek az eredményre gyakorolt hatásuk szempontjából a szokásos Szövetkezeti eredmény 5 százalékát meghaladják. Ezeket a tételeket a kiegészítő mellékletbe be kell mutatni.

=**Fajlagosan kis értékűnek** tekintendő azok a **készletek**, amelyeknek a könyv szerinti értéke - kialakított készletcsoportokon belül (főkönyvi számlánként) nem haladja meg az adott készletcsoportoz tartozó készletek könyv szerinti értékének 5 százalékát.

- A költségek elszámolására kizárólag a költség-nemek számlaosztályt alkalmazza a Takarékszövetkezet.
- A számviteli politikában meghatározásra került az immateriális javak és a tárgyi eszközök értékcsökkenése megállapításának módja, mely szerint a takarékszövetkezet az eszközök állományba vételét, üzembe helyezését követő naptól lineáris, terv szerinti értékcsökkenést számol el. Az értékcsökkenés elszámolása havonta történik a tárgyhavi nyitóállomány alapján.
- A Szt. 80.§ (2) bek. alapján biztosított lehetőséggel élve a Takarékszövetkezet az 100.000,- Ft egyedi beszerzési érték alatti tárgyi eszközöket használatbavételkor egy összegben költségként elszámolja.
- A Takarékszövetkezet a vásárolt készleteket a mérlegben az un. FIFO módszer alapján veszi számításba, illetve az utolsó beszerzési áron értékeli.

- Meghatározásra került az értékpapírok besorolása a forgóeszközök, avagy a befektetett eszközök közé:

A befektetett pénzügyi eszközök között kell kimutatni azokat a tartós hitelviszonyt megtestesítő értékpapírokat, melyeket a Takarékszövetkezet befektetési célból vásárolt, és amelyek a tárgyévet követő évben nem járnak le, nem kerülnek beváltásra, és azokat a Takarékszövetkezet a tárgyévet követő üzleti évben nem szándékozik eladni.

A forgóeszközök között kell kimutatni azokat a nem tartós befektetésként vásárolt hitelviszonyt megtestesítő értékpapírokat, illetve tulajdonosi részt jelentő befektetéseket, amelyeket a Takarékszövetkezet forgatási célból szerzett be kamatbevétel vagy árfolyamnyereség szerzése céljából.

A forgóeszközök között kell kimutatni, továbbá azokat a tartós hitelviszonyt megtestesítő értékpapírokat is, amelyek a tárgyévet követő üzleti évben lejárnak.

A Takarékszövetkezetnek a mérlegkészítés napjáig el kell dönteni, hogy a meglévő értékpapírjait a befektetett pénzügyi eszközök között kívánja-e továbbra is kimutatni. Ha szükséges a két csoport közötti átcsoportosítás, akkor azt végre kell hajtani és főkönyvileg *lekönyvelni és a mérlegben a megfelelő soron szerepeltetni.*

A fentieket a HAJDÚ RENT Kft ugyanígy alkalmazza.

- A 397/2007. (XII.27.) Korm. r. 6.§-a, illetve a 250/2000. (XII.24) Korm. r. 7.sz. melléklet előírásainak figyelembevételével a takarékszövetkezet elkészítette módosította az Eszköz-forrás értékelési szabályzatát és meghatározta az egyes kintlévőségek, befektetések, követelés fejében kapott készletek és mérlegen kívüli kötelezettségek értékelésének új szabályait. Az eszközök minősítése alapján az értékvesztések és a visszairások negyedévente kerültek elszámolásra, 2009.07.31-től kezdődően viszont havonta..A takarékszövetkezet a hitelek esetében 15.000 eFt összeghatárig **egyszerűsített minősítési** eljárást – elsősorban a késedelem időtartamához kötődően- alkalmaz. A fenti összeghatárt meghaladó követeléseket, valamint a hitelintézeteknél elhelyezett bankközi betéteket, a befektetési és forgatási célú értékpapírokat, a vagyoni érdekeltségeket, a mérlegen kívüli kötelezettségeket összeghatártól függetlenül **egyedileg minősíti** a takarékszövetkezet. Ez alól kivételt képez a folyószámlahitel keret le nem hívott része, ami egyszerűsített minősítés hatálya alá tartozik. A befektetések minősítése az éves beszámoló készítésekor történik. A takarékszövetkezet az elszámolandó értékvesztés nagyságát az egyszerűsített minősítés hatálya alá tartozó tételek esetében az alábbi mértékek alapján határozza meg, a bruttó könyv szerinti érték %-ban: a külön figyelendő kategóriában 10 %, átlag alatti kategóriában 30 %, kétes követeléseknél 70 %, a rossz minősítésű kintlévőségeknél pedig 100 %.
- A mérleg fordulónapjáig megszolgált, esedékes, mérlegkészítésig be nem folyt, valamint a mérleg fordulónapján megszolgált, mérlegkészítés időpontjáig nem esedékes minősített (problémamentes és a külön figyelendő kategórián kívüliek) kamatok és kamatjellegű jutalékok függővé tételre kerülnek.
- A Takarékszövetkezet a piaci értéken történő értékelést alkalmazza. (Sztv.57.§ (3))
- A Takarékszövetkezet számviteli politikájában rögzített döntése szerint nem alkalmazza a valós értéken történő értékelés szabályait. (Sztv. 59/A.§)

- A Takarékszövetkezet általános kockázati céltartalékot képez a korrigált mérlegfőösszeg 1,25%-ának megfelelően.

A fentiek nem vonatkoznak a HAJDÚ RENT Kft-re, nincs olyan tétele, melyeket az előzőekben leírtak alapján kellene értékelnie.

3. Számviteli változások

A Takarékszövetkezet Számvitel politikáját (számbavételi eljárásait, értékelési módszereit) 2007.07.01-én az Igazgatóság jóváhagyásával, az adott jogszabályi környezetnek megfelelően, alakította ki. Utolsó módosítása 2009.12.17-én a 128/2009/7 igazgatósági határozattal történt.

4. Változások a számviteli becslésekben (8.IAS 30. bek)

A számviteli becslések változása – az előző beszámolási időszakhoz képest- nem történt.

5. Az ellenőrzés során feltárt jelentős összegű hibák eredményre, vagyonra gyakorolt hatása

Ellenőrzés során feltárt, jelentős összegű hiba a Takarékszövetkezetnél nem volt.

6. Vagyoni, pénzügyi helyzet és a 2010. évi jövedelmezőség alakulása

A takarékszövetkezet mérlegfőösszege a 2009.december 31.-i 17.400.790 ezer Ft-ról 1.309.009 eFt-al emelkedett, elérte a 18.709.799 ezer Ft-ot 2010. december 31.-én.

Ebből:

◆	a saját tőke növekedése	213.082 eFt
◆	a kötelezettség növekedése	1.088.384 eFt
◆	a passzív időbeli elhatárolások csökkenése	21.791 eFt
◆	a céltartalék emelkedése	29.334 eFt

Megállapítható, hogy a növekedés döntő részben a kötelezettségek emelkedéséből származik. A takarékszövetkezet kamatpolitikája, a szolgáltatások színvonala emelkedésének köszönhetően az ügyfelektől származó források is bővültek. A takarékszövetkezet piaci pozícióját a térségben megerősítette annak ellenére, hogy a forrásgyűjtésben a konkurencia erősödése volt tapasztalható.

A HAJDÚ RENT Kft mérlegfőösszege a 2009. december 31.-i 422.794 eFt-ról 409.216 eFt-ra csökkent.

Ebből:

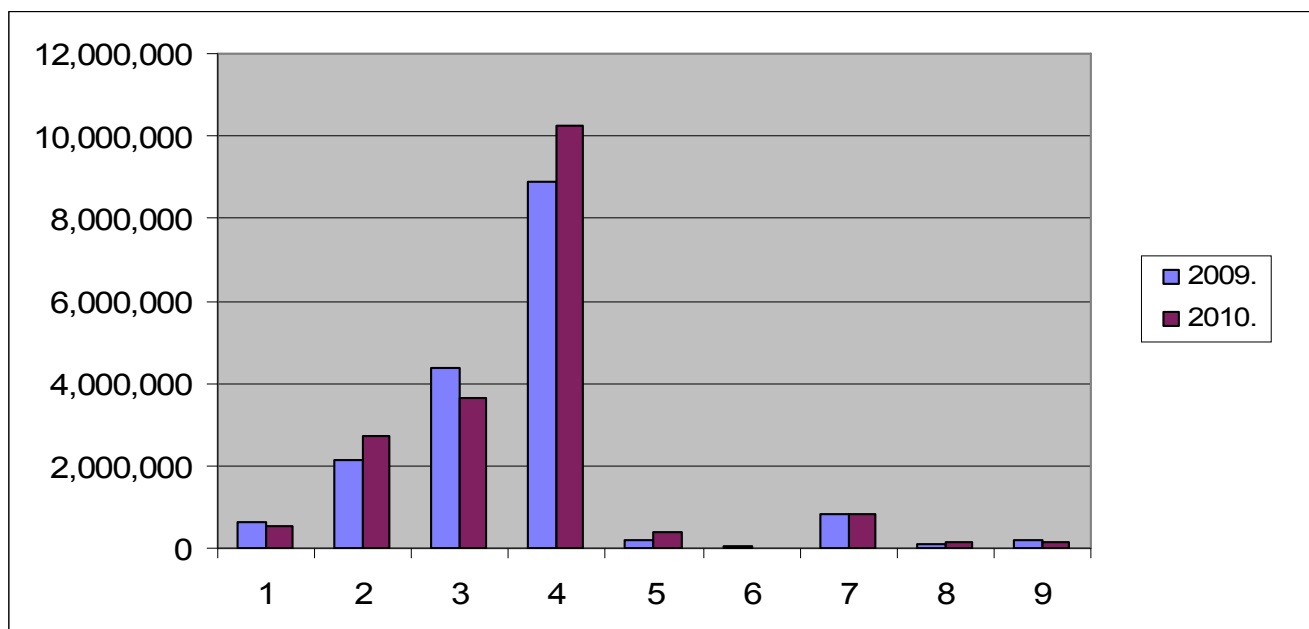
◆	a saját tőke csökkenése	18.387 eFt
◆	a kötelezettség csökkenése	4.297 eFt
◆	a passzív időbeli elhatárolások növekedése	9.106 eFt

Az eszközállományok alakulása

A főbb eszközcsoporthoz állománya a mérleg-főösszeghez viszonyítva az alábbiak szerint alakult:

1. Tábla
Egyes eszközcsoporthoz állománya és mérleg-főösszeghez viszonyított aránya

Az eszközállomány alakulása, szerkezete					
M e g n e v e z é s	2009.12.31.	Mo.	2010.12.31	Mo.	Elt.+,-
1. Pénzeszközök	622,446	3.58%	518,129	2.77%	-0.81%
2. Állampapírok	2,137,008	12.30%	2,715,541	14.53%	2.22%
3. Hitelintézetekkel szembeni követelések	4,351,000	25.05%	3,620,000	19.37%	-5.68%
4. Ügyfelekkel szembeni követelések	8,899,253	51.24%	10,275,199	54.97%	3.73%
5. Egyéb értékpapírok, részvények, részesedések	198,607	1.14%	408,817	2.19%	1.04%
6. Immateriális javak	36,145	0.21%	19,703	0.11%	-0.10%
7. Tárgyi eszközök	839,862	4.84%	837,816	4.48%	-0.35%
8. Saját részvények, egyéb eszközök	90,701	0.52%	127,358	0.68%	0.16%
9. Aktív időbeli elhatárolások	193,586	1.11%	169,940	0.91%	-0.21%
E S Z K Ö Z Ö K	17,368,608	100.00%	18,692,503	100.00%	xx



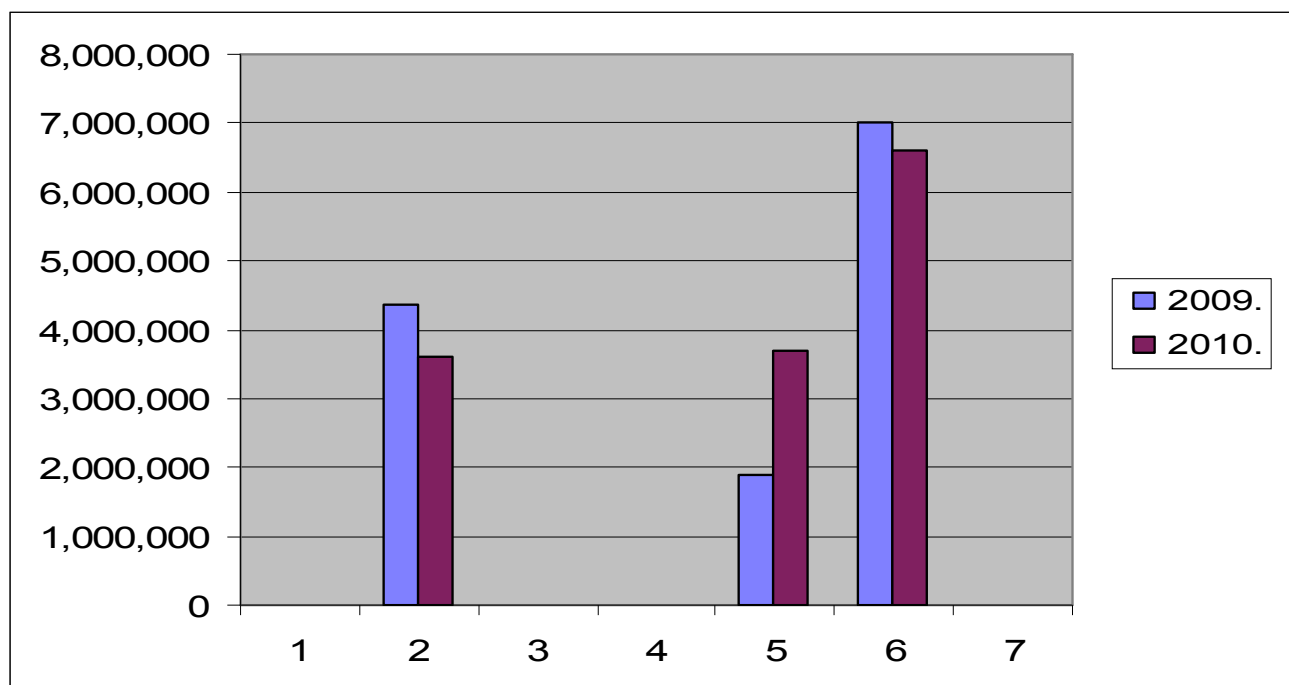
A cégcsoport jövedelmezősége szempontjából kedvezően alakult – a Takarékszövetkezet esetében - az eszközállomány összetétele, mivel megnőtt az ügyfelekkel szembeni követelések, valamint a hitelintézetekkel szembeni aránya, ugyanakkor a befektetett pénzügyi eszközök követelések aránya csökkent.

Az ügyfelekkel szembeni követelés 2010. év végén 11.041.313 eFt volt, melyet a mérlegben csökkentett a 766.114 eFt-os értékvesztés állomány. Ez az eszközcsoport az előző évihez viszonyítva 1.384.946 eFt-al nőtt nettó értéken, s így aránya a mérlegfőösszeghez viszonyítva 54,97 % lett.

2.Tábla
Hitelintézetekkel és ügyfelekkel szembeni követelések megoszlása

Hitelintézetekkel és ügyfelekkel szembeni követelések szerkezetének alakulása					
MEGNEVEZÉS	2009.12.31.	Mo.	2010.12.31.	Mo.	Elt.+,-
1.) Hitelintézetekkel szembeni látra	0	0.00%	0	0.00%	0.00%
2.) Hitelintézetekkel szembeni éven belüli.	4,351,000	32.84%	3,620,000	26.05%	-6.78%
3.) Hitelintézetekkel szembeni éven túli	0	0.00%	0	0.00%	0.00%
4.) Hitelintézetekkel szembeni befektetési szolgáltatásból.	0	0.00%	0	0.00%	0.00%
5.) Ügyfelekkel szembeni éven belüli	1,898,741	14.33%	3,685,701	26.52%	12.20%
6.) Ügyfelekkel szembeni éven túli	7,000,512	52.83%	6,589,498	47.42%	-5.41%
7.) Ügyfelekkel szembeni befektetési szolgáltatásból	0	0.00%	0	0.00%	0.00%
MÉRLEG 3. + 4. SORA ÖSSZESEN	13,250,253	100.00%	13,895,199	100.00%	xx

A fentieket szemléltetik a következő diagramok:



A 2.sz.tábla a követelések két fő csoportját mutatja be.

A hitelintézetekkel szembeni követelések 16,8 % -ponttal csökkent. A szerkezeti változás a tudatos üzletpolitika következménye.

A lejáratú idő alapján csoportosítva követeléseket megállapítható, hogy az éven belüli követelések aránya összességében 47,2 %-ról 52,6 %-ra növekedett.

A változás a Takarékszövetkezet adataiban következett be, a konszolidáció a fentieken nem változtatott.

b. Az eszközállomány minősége

A Hpt 86.§ előírása és a takarékszövetkezet szabályzata alapján minősített eszközállomány⁵ a takarékszövetkezetnél 2010.december 31.-én 18.136.238 eFt volt, 1.325.344 eFt-al több az előző évinél.

3.Tábla
Portfólió elemzés – minősítés (bruttó)

Portfólió-minősítés elemzés (bruttó)					
Megnevezés	2009.12.31	Mo.	2010.12.31	Mo.	Elt.+,-
Problémamentes	15,692,102	93.34%	16,727,397	92.23%	-1.11%
Külön figyelendő	290,905	1.73%	318,968	1.76%	0.03%
Átlag alatti	196,855	1.17%	86,668	0.48%	-0.69%
Kétes	321,048	1.91%	518,141	2.86%	0.95%
Rossz	309,984	1.84%	485,064	2.67%	0.83%
Mindösszesen (mérleg+mérlegen kívüli)	16,810,894	100.00%	18,136,238	100.00%	xx

Portfólió elemzés – minősítés (netto)

Portfólió-minősítés elemzés (nettó)					
Megnevezés	2009.12.31	Mo.%	2010.12.31	Mo.%	Elt.+,-
Problémamentes	15,692,102	96.74%	16,727,397	96.41%	-0.33%
Külön figyelendő	262,632	1.62%	287,073	1.65%	0.04%
Átlag alatti	151,864	0.94%	66,396	0.38%	-0.55%
Kétes	114,055	0.70%	246,632	1.42%	0.72%
Rossz		0.00%	23,380	0.13%	0.13%
Mindösszesen (mérleg+mérlegen kívüli)	16,220,653	100.00%	17,350,878	100.00%	xx

A minősített eszközökön belül legnagyobb jelentőségű az ügyfelekkel (vállalkozók, lakosság) szembeni követelésállomány, ami 2009.december 31.-én 9.665.317 eFt volt, 2010.december 31.-én pedig 11.211.751 eFt. A problémamentes állomány aránya e körben 88,48 %-ról 87,63 %-ra csökkent, mivel jelentősen változott a hitel állomány összetétele. Ezen kívül a takarékszövetkezet minősítési rendszere is változott, óvatosabb lett.

A táblázatból megállapítható, hogy az összes minősített állomány átlagosan 4,78 "osztályzatot"⁶ kaphatott volna (2009. december 31-én 4,83 volt).

A Takarékszövetkezet portfólióját számottevően nem befolyásolta a konszolidálás.

A konszolidált adatok (mely nem tartalmazza a Takarékszövetkezet leányvállalatával szembeni követeléseit és részesedését, tartalmazza a leányvállalat minősítendő eszközeit a Takarékszövetkezetnél vezetett pénzforgalmi számla nélkül) alapján a portfólió megoszlását az alábbi táblázatok mutatják be

⁵ PSZÁF portfólió táblázat

⁶ Az értékelés 1-5 értékelési skálán : a problémamentes =5, a rossz =1.

Portfólió-minősítés elemzés (bruttó) - összevont adatok alapján					
Megnevezés	2009.12.31	Mo.	2010.12.31	Mo.	Elt.+,-
Problémamentes	15,677,541	93.34%	16,706,175	92.22%	-1.12%
Külön figyelendő	290,905	1.73%	318,968	1.76%	0.03%
Átlag alatti	196,855	1.17%	86,668	0.48%	-0.69%
Kétes	321,048	1.91%	518,141	2.86%	0.95%
Rossz	309,984	1.85%	485,214	2.68%	0.83%
Mindösszesen (mérleg+mérlegen kívüli)	16,796,333	100.00%	18,115,166	100.00%	xx

Portfólió-minősítés elemzés (nettó) - összevont adatok alapján					
Megnevezés	2009.12.31	Mo.%	2010.12.31	Mo.%	Elt.+,-
Problémamentes	15,677,541	96.74%	16,706,175	96.40%	-0.34%
Külön figyelendő	262,632	1.62%	287,073	1.66%	0.04%
Átlag alatti	151,864	0.94%	66,396	0.38%	-0.55%
Kétes	114,055	0.70%	246,632	1.42%	0.72%
Rossz	0	0.00%	23,380	0.13%	0.13%
Mindösszesen (mérleg+mérlegen kívüli)	16,206,092	100.00%	17,329,656	100.00%	xx

c. Források

A takarékszövetkezet forrásait elemezve megállapítható, hogy a takarékszövetkezet saját tőkéje dinamikusabban emelkedtek, mint az idegen források.

4./A Tábla Az idegen és saját forrás megoszlása

A források két nagy csoportjának alakulása					
Megnevezés	2009.12.31	Mo.	2010.12.31	Mo.	Elt.
Saját források	1,506,795	8.68%	1,732,292	9.27%	0.59%
Idegen források	15,861,813	91.32%	16,960,211	90.73%	-0.59%
F O R R Á S O K	17,368,608	100.00%	18,692,503	100.00%	xx

A táblázatból megállapítható a saját forrás arányának közel 0,6 %-pontos növekedése, melyben megjelenik a betétállománynak a saját források viszonyított szerényebb mértékű emelkedése és a 2010. évi eredmény együttes hatása.

A fentiek alakulásában a konszolidáció hatása nem számottevő.

4./B Tábla
A saját tőke üzleti éven belüli változása

Megnevezés	2009.12.31	Növekedés	Csökkenés	2010.12.31
Jegyzett tőke	250,000	2,650	2,650	250,000
Tőketartalék	22,864			22,864
Általános tartalék	144,373	22,052		166,425
Eredménytartalék	825,874	168,791	2,650	992,015
Lekötött tartalék				0
Értékelési tartalék				0
Mérleg szerinti eredmény	155,827	180,205	155,827	180,205
Leányvállalati saját tőke előző évek változásai	-718		16,408	-17,126
Saját tőke	1,398,220	373,698	177,535	1,594,383

5.Tábla

Az idegen források összetételének alakulása

A kötelezettségek szerkezetének alakulása					
Megnevezés	2009.12.31	Mo.	2010.12.31	Mo.	Elt. +,-
1.) Hitelintézetekkel szembeni rövid	0	0.00%	4,069	0.02%	0.02%
2.) Ügyfelekkel szembeni rövid	14,783,035	94.38%	16,058,463	95.73%	1.35%
3.) Egyéb rövid	682,965	4.36%	471,504	2.81%	-1.55%
Rövid lejáratú kötelezettségek	15,466,000	98.74%	16,534,036	98.56%	-0.17%
4.) Hitelintézetekkel sz. hosszú	61,888	0.40%	78,385	0.47%	0.07%
5.) Ügyfelekkel szembeni hosszú	64,064	0.41%	115,614	0.69%	0.28%
6.) Egyéb hosszú	72,150	0.46%	47,150	0.28%	-0.18%
Hosszú lejáratú kötelezettségek	198,102	1.26%	241,149	1.4%	0.17%
K Ö T E L E Z E T T S É G E K	15,664,102	100.00%	16,775,185	100.00%	Xx

Az idegen források között meghatározó az ügyfelekkel szembeni kötelezettség. Ez összességében 1.326.978 eFt-al nőtt.

A növekedés jelentős része a vállalkozók látra szóló és folyószámla betéteinek, valamint a lakosság folyószámlán lekötött betét emelkedéséből származott.

A források összetétele lejáratú idő szerint kis mértékben változott, a rövid lejáratú források aránya 0,2%-ponttal csökkent.

A kötelezettségek szerkezetének alakulását a Takarékszövetkezeti kötelezettségek alakulása határozta meg, a konszolidáció számottevő változást nem okozott (a HAJDÚ RENT Kft-vel szembeni rövid lejáratú kötelezettségek – pénzforgalmi számla egyenlege -került kiszűrésre).

d. Tőke megfelelés-ICAAP⁷

A Takarékszövetkezet 2008.-ban új tőkekövetelmény számítási módszerre tért át.

A belső tőkekövetelmény számítás (ICAAP) tehát egy olyan eljárás, amely biztosítja azt, hogy mind a felügyelési, mind az irányítási funkciót ellátó vezető testületek

-megfelelően azonosítják, mérik, összesítik és monitorozzák a Takarékszövetkezet kockázatait,

-a Takarékszövetkezet kockázati profiljának megfelelő tőkét tart,

-megfelelő kockázatkezelési rendszert működtet, és azt folyamatosan fejleszti.

6.tábla

Kockázatok tőkekövetelménye				
PSZÁF kód	Megnevezés	előző év	tárgyév	Index/eltérés
CS0-m	Kockázattal súlyozott kitétségi érték összesen	8,599,473	9,546,832	111%
CS0-a	Kitétség eredeti értéke	16,888,082	19,817,102	117%
	Átlagos kockázati súly	50.9%	48.2%	-2.7%
CS11-m	Mérlegtételek kockázati súlyozott kitétségi érték	7,994,637	9,093,312	114%
CS11-a	Mérlegtételek eredeti értéke	16,172,905	18,147,089	112%
	Mérlegtételek átlagos kockázati súlya	49.4%	50.1%	0.7%
	Kockázatok tőkeszükséglete összesen	880,159	970,226	
	ebből: hitelezési	687,958	763,746	111%
	működési (alapmutató módszer)	181,311	200,006	110%
	Egyéb	10,890	6,474	59%
	Tőkepuffer értéke: max (stressz tesztek, önértékelés)	149,627	164,938	110%
	Összes tőkeszükséglet a 2.pillér alatt tőkepufferrel	1,029,786	1,135,164	110%

A táblázatból kitűnik, hogy az összes –mérleg és mérlegen kívüli- kockázati kitétség eredeti értéke 17%-al, míg a kockázatokkal súlyozott kitétségi érték 11%al emelkedett. A mérlegtételek átlagos kockázati súlya 49,4 %-ról 50,1%-ra növekedett.

Amennyiben vonatkozna a HAJDÚ RENT Kft-re a fenti tőkeszükséglet számítás, eszközei mind 100%-os súlyozás alá esnének. A Kft összes eszköze 409.216 eFt, ebből 985 eFt követelés a konszolidáció során kiszűrésre került, így 408.231 eFt-al nőtt volna a 100%-os súlyozású tételek összege. A Takarékszövetkezet eszközeiből a konszolidálás keretében kiszűrésre került 170.438 eFt követelés és a 260.000 eFt részesedés, mely szintén 100%-os súlyozású. A leírtak alapján az összevont adatok alapján 22.207 eFt-al csökkenne a 100%-os súlyozású kitétségek értéke, mely jelentősen nem befolyásolná a Takarékszövetkezet által számított tőkeszükségletet.

⁷ inter Capital Adequacy Assessment- tőke megfelelés belső értékelési folyamata

7.Tábla
Szavatoló tőke számítás és a fizetőképességi mutató

A szavatoló tőke elemeinek alakulása				
S.sz.	Megnevezés	2009.12.31	2010.12.31	Index
01	Jegyzett tőke	250,000	250,000	100.00%
02	Tőketartalék	22,864	22,864	100.00%
03	Eredménytartalék	825,874	992,015	120.12%
04	Lekötött tartalékból a fel nem osztható szöv.vagyon	0	0	
05	Általános tartalék	144,373	166,425	115.27%
06	Általános kockázati céltartalék a korr.mfőösszeg 1,25%-ig	86,000	101,789	118.36%
07	Mérleg szerinti poz. eredmény, könyvvizsgáló ált.hitelesítve	168,791	193,680	114.75%
08	Jegyzett, be nem fizetett tőke	0	0	
09	Immateriális javak , a LT megh.-nál figy.be vettek kivételével	34,500	18,483	53.57%
10	Kockázati céltartalék –ÁKC kiv.- és értékvesztés hiánya			
11	ALAPVETŐ TŐKE	1,463,402	1,708,290	116.73%
12	Alárendelt kölcsöntőke	42,150	27,150	64.41%
13	Értékelési tartalék (számviteli)	0	0	
14	Járulékos tőkeelemek csökkentése			
15	JÁRULÉKOS TŐKE	42,150	27,150	64.41%
16	Levonások előtti szavatoló tőke	1,505,552	1,735,440	115.27%
17	Tőkemódosítás a PIBB miatt csökkentő tétel			
18	Limit túllépések tőkekövetelménye			
19	Egyéb korrekciók +,-			
20	SZAVATOLÓ TŐKE (szolvencia ráta számlálója)	1,505,552	1,735,440	115.27%
21	Fizetőképességi mutató-TMM	17.51%	18.18%	0.67%
22	Tőkemegfelelési mutató-ICAAP	13.68%	14.31%	
23	TMM-SREP	11.70%	12.23%	

A takarékszövetkezet tőke-megfelelési mutatója a 2. pillér alatt 14,31%, az előirt 8 %-al szemben. Míg a hitelezési kockázat szintén a mutató 18,18% lenne, a működési kockázat tőkekövetelménye miatt a mutató 3,87%-ponttal csökken. A tőkepuffer számítás további 164.938 eFt tőkét indukált. (belső önértékelés v. tőkepuffer számítások).

A szavatoló tőke számítás a HAJDÚ Rent Kft-re nem vonatkozik. A konszolidálás kis mértékben módosította a Takarékszövetkezet mérlegfőösszegét, a kockázattal súlyozott kitétség értéke és a konszolidált saját tőke az összevont adatok alapján olyan kis mértékben módosulna, mely a mutatókban lényeges változást nem eredményezne.

e. Jövedelmezőség

Szövetkezetünk adózás előtti nyeresége 256.736 eFt, ami közel 8 %-al magasabb, mint a 2009.évi.

A nyereség növekedése az alábbi főbb tényezőkre vezethető vissza:

8.tábla

Az anyavállalat eredményének alakulását befolyásoló tényezők		
s.sz.	Tényező megnevezése	A tényező hatása az eredményre
01	Kamatkülönbözlet alakulása	143,158
02	Bevételek értékpapírokból	9,719
03	Kapott jutalék- és díjbevételek	-7,080
04	Fizetett jutalék- és díjráfordítások	-12,209
05	Pénzügyi műveletek nettó eredménye	-23,370
06	Egyéb bevételek	9,073
07	Pénzügyi és befektetési szolgáltatás	119,291
08	Általános igazgatási költségek	-25,046
08a	-Ebből: személyi jellegű ráfordítás	-14,201
09	Értékcsökkenési leírás	-16,582
10	Egyéb ráfordítások	-26,583
11	Értékvesztés és céltartalékképzés MKT-re	-44,542
12	Értékvesztés visszaírása	14,657
12/A	Általános KC képzés felhasználás különbözete	-3,000
13	Értékvesztés egyéb részesed.	0
14	Értékvesztés visszaírása egyéb rész.	0
15	Pénzügyi és befektetési szolgáltatási eredmény alakulása	24,195
16	Nem pénzügyi és befektetési szolgáltatás eredménye	-2,250
17	Szokásos üzleti tevékenység eredménye	21,945
18	Rendkívüli eredmény	-2,955
19	ADÓZÁS ELŐTTI EREDMÉNY	18,990

A kamatkülönbözlet növekedése a tevékenység volumen emelkedésének köszönhető, rontó tényező volt a kamatrés színvonal csökkenése.

Költségtakarékos gazdálkodás mellett a bekövetkezett infláció eredményeként az általános igazgatási költségek 2,9%-al magasabbak az előző évben elszámoltaknál. Az elszámolt értékcsökkenések 47%-al növekedtek. Az előzőekben leírtak következtében a költségnemek 4,6%-os növekedése következett be.

9.tábla

Jövedelmezőségi mutatószámok

adatok:%-ban

A Takarékszövetkezet jövedelmezőségi mutatószámai					
S.sz.	Megnevezés	Me.	Előző év	Tárgyév	Eltérés+,-
Jövedelmezőségi mutatók					
1	Bevételarányos nyereség	%	7.2%	7.9%	0.7%
2	Eszközarányos bevétel	%	13.0%	14.2%	1.2%
3	Eszközarányos nyereség	%	0.9%	1.1%	0.2%
4	Saját tőke arányos nyereség	%	12.7%	13.9%	1.1%

A bevételarányos eredmény 0,7 %-ponttal, az eszközarányos bevétel 1,2 %-ponttal növekedett. A tőkearányos eredmény 1,1 %-ponttal javult a fentiek következtében

A konszolidált adózás előtti eredmény 240.886 eFt, mely 18.678 eFt magasabb a 2009. évinél

A konszolidált eredmény alakulását befolyásoló tényezők		
s.sz.	Tényező megnevezése	A tényező hatása az eredményre
01	Kamatkülönbözet alakulása	142,301
02	Bevételek értékpapírokból	9,719
03	Kapott jutalék- és díjbevételek	-6,902
04	Fizetett jutalék- és díjráfordítások	-12,209
05	Pénzügyi műveletek nettó eredménye	-23,457
06	Egyéb bevételek	9,259
07	Pénzügyi és befektetési szolgáltatás	118,711
08	Általános igazgatási költségek	-17,667
08a	-Ebből: személyi jellegű ráfordítás	-14,297
09	Értékcsökkenési leírás	-22,610
10	Egyéb ráfordítások	-27,230
11	Értékvesztés és céltartalékképzés MKT-re	-44,542
12	Értékvesztés visszairása	14,657
12/A	Általános KC képzés felhasználás különbözete	-3,000
13	Értékvesztés egyéb részesed.	0
14	Értékvesztés visszairása egyéb rész.	0
15	Pénzügyi és befektetési szolgáltatási eredmény alakulása	24,319
16	Nem pénzügyi és befektetési szolgáltatás eredménye	-2,686
17	Szokásos üzleti tevékenység eredménye	21,633
18	Rendkívüli eredmény	-2,955
19	ADÓZÁS ELŐTTI EREDMÉNY	18,678

S.sz.	Megnevezés	Me.	Előző év	Tárgyév	Eltérés+,-
Jövedelmezőségi mutatók a konszolidálást követően					
1	Bevételarányos nyereség	%	7.4%	9.1%	1.7%
2	Eszközarányos bevétel	%	14.2%	12.2%	-2.0%
3	Eszközarányos nyereség	%	1.1%	1.1%	0.1%
4	Saját tőke arányos nyereség	%	13.1%	13.0%	-0.1%

2010. évi bevétel megoszlása üzletágak szerint

adatok ezer forintban

Üzletág	Előző év	Mo. %	Tárgy év	Mo. %
Hitel	1,273,159	52.54	1,271,848	54.59
Állampapírok	264,171	10.90	150,964	6.48
Bankközi betétek	253,697	10.47	245,684	10.54
Kapott osztalék	782	0.03	10,501	0.45
Jutalék bevétel	556,146	22.95	549,066	23.56
Ebből: - folyószámla vezetés	330,725		326,910	
- megbízásos betét				
- bankkártya	48,844		51,844	
- valutaváltás				
- biztosítás	14,504		12,311	
- bankgarancia	11,718		3,543	
- hitelekkel kapcsolatos	139,517		140,325	
- home banking				
- egyéb	10,838		14,133	
Egyéb bevétel	75,251	3.11	101,960	4.38
Bevételek összesen	2,423,206	100.00	2,330,023	100.00

A bevételek több mint 54,5 %-a a hitelezési tevékenységből származik, a jutalékbevétel aránya több mint 23,5%. Az állampapírok bevételének részaránya a csökkenő állományi adatok és alacsonyabb hozamok eredményeként több mint 4%-ot csökkent.

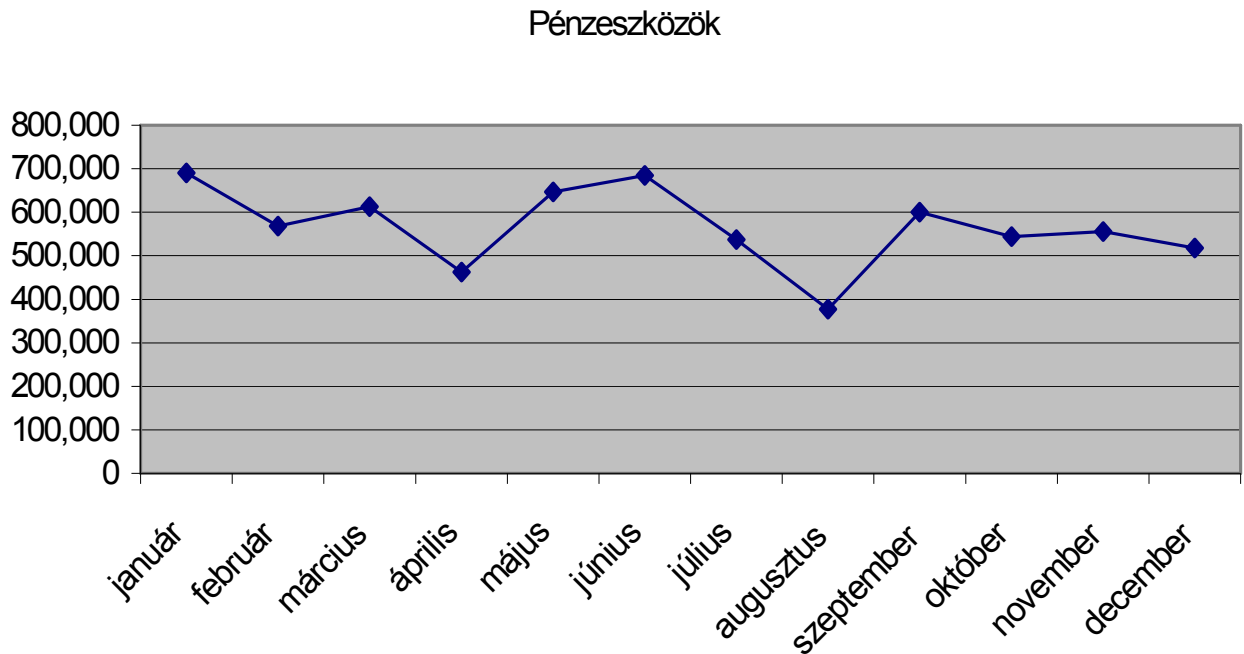
f. Likviditás

2010. évben a takarékszövetkezet tartalékolási kötelezettségét az alábbiak szerint teljesítette. A tartalékköteles források 100 %-át számlapénzben kellett elhelyezni. (A HAJDÚ RENT Kft-re a tartalékolási kötelezettség nem vonatkozik.)

10.Tábla
Kötelező jegybanki tartalék teljesítése

Időszak	Kötelező tartalék	Teljesítés	Eltérés
január	302,751	316,604	13,853
február	308,377	309,758	1,381
március	305,265	305,983	718
április	306,492	319,109	12,617
május	306,782	307,599	817
június	302,867	315,307	12,440
július	304,066	308,679	4,613
augusztus	304,700	317,893	13,193
szeptember	305,641	306,791	1,150
október	309,134	311,437	2,303
november	311,049	312,706	1,657
december	317,080	318,633	1,553
Éves átlag	307,017	312,542	5,525

A Takarékszövetkezet pénzeszközeinek alakulását (melyet a leányvállalat pénzeszközei lényeges mértékben nem módosítottak) az alábbi diagrammal szemléltetjük:



II. A mérleghez kapcsolódó kiegészítő adatok

1. Általános előírások szerinti bemutatások

a. Össze nem hasonlítható adatok a mérlegben

A mérlegsorok tartalma az előző évhez viszonyítva nem változott.

b. Tételátrendezések helyei

A mérlegben saját elhatározásból tételátrendezés nem történt, a főkönyvi kivonat alapján a korábbi év gyakorlatának megfelelően történt a mérleg összeállítása.

c. Értékelési eljárás megváltoztatásából származó eltérések

Az előző évhez viszonyítva a mérlegtételek értékelése nem változott.

2. Tételes bemutatások a mérleghez

a. Immateriális javak és tárgyi eszközök állományának alakulása a konszolidált adatok alapján:

11.tábla

a. Immateriális javak, tárgyi eszközök állományának alakulása (Szt.91§ d.)					
Megnevezés	Immateriális javak	Ingatlanok	Műszaki berendezések	Beruházások	Beruházásra adott előlegek
1. Bruttó érték					
Nyitó	81,221	792,931	383,921	22,796	
Növekedés	703	139	19,591		
- ebből átsorolás					
Csökkenés	0	-31,221	10,273	3,971	
- ebből átsorolás					
Záró	81,924	824,291	393,239	18,825	
2. Halmozott értékcsökkenés (beruházási előlegeknél értékvesztés)					
Nyitó	45,076	52,753	307,033	0	
Növekedés	17,145	6,486	28,189		
Csökkenés	0	-7,368	3,290	0	
Záró	62,221	66,607	331,932	0	
3. Tárgyévi értékcsökkenés	17,145	13,854	33,490	0	
4. Nettó érték					
Nyitó	36,145	740,178	76,888	22,796	0
Növekedés	-16,442	-6,347	-8,598	0	
Csökkenés	0	-23,853	6,983	3,971	0
Záró	19,703	757,684	61,307	18,825	0

Immateriális javakat és tárgyi eszközöket érintő átsorolások:

Az immateriális javakat és a tárgyi eszközöket érintő átsorolás nem történt.

b. Immateriális javak és tárgyi eszközök értékcsökkenések alakulása a konszolidált adatok alapján

12.sz.tábla

b. Elszámolt értékcsökkenési leírás részletezése				
Megnevezés	Immateriális javak	Ingatlanok	Műszaki berendezések	Beruházások
1. Terv szerinti összesen	17,145	13,854	33,490	0
a) lineáris	16,442	13,854	31,787	
b) degresszív				
c) teljesítmény arányos				
d) egyéb (kisértékű)	703		1,703	
2. Terven felüli értékcsökkenés				
3. TFÉCS. Visszairása				
4. Elszámolt tárgyévi értékcsökkenés	17,145	13,854	33,490	0

c. Befektetett pénzügyi eszközök alakulása

A Takarékszövetkezet befektetései az alább soroltak szerint alakult:

– Magyar Takarékszövetkezeti Bank Zrt.	86.975 eFt
– M-Telekom.	4.950 eFt
– Hitelgarancia Rt.	250 eFt
– Banküzlet Zrt	300 eFt
– CO Portfólió Kft.	4.200 eFt
– KÖT Biztosító Egyesület	200 eFt
– HAJDÚ RENT Kft*	260.000 eFt.
–	

* Pénzügyi befektetéseink között többségi vagy befolyásoló részesedés a HAJDÚ RENT Kft.ben van, ahol a Takarékszövetkezet 100%-os tulajdonos. 2009. évben a HAJDÚ RENT Kft tőkéjét a Takarékszövetkezet a 2008. évi 15.500 eFt-ról 260.000 eFt-ra növelte. A gazdasági társaságba bevitt vagyontárgyak (ingatlanok) társasági szerződés szerinti értéke 66.700 eFt volt, további 177.800 eFt pénzbeni tőkeemelésre is sor került. A Takarékszövetkezet a HAJDÚ RENT Kft-ben lévő befektetése (100%-os részesedése) miatt készítette el a konszolidált beszámolót.

A többi befektetéseinkben többségi vagy befolyásoló részesedése a Takarékszövetkezetnek nincs. A beszámolási időszakban befektetés értékesítésére nem került sor.

2010. évben a KÖT Biztosító Egyesületbe lépett be a Takarékszövetkezet 200.000,-Ft részesedéssel.

A HAJDÚ RENT Kft befektetett pénzügyi eszközökkel nem rendelkezik.

d. Egyéb követelések

Mérleg eszköz 12.b. Egyéb követelések		Ezer Ft-ban
Főkönyvi számlaszám	Megnevezés	Összeg
46111	Tárgyévi társasági adó	10,781
4616	Helyi adók	8,450
38111-12	költségvetési kiutalási igények	42,659
3815	TB-vel szembeni követelések	566
38211	Belföldi vevők	4,139
382231	Devizaszámláról Ft felvét	499
382233	Értékpapír forgalmazás elszámolási számla	2,991
3823	Követelések lakossággal szemben	134
3831	Követelések munkavállalókkal szemben	2,624
38916	Bankkártya elszámolási számla	8,394
3899	Különféle egyéb követelések	3,793
4693	Konstrukciókkal kapcsolatos elszámolások	24
4694	Hídszámlák	39
	Takarékszövetkezet követelései összesen	85,093
31	Belföldi vevők	1,681
	HAJDÚ RENT Kft követelései összesen	1,681
	Egyéb követelések összevont összege	86,774

e. Egyéb kötelezettségek

Mérleg forrás 4.a. Egyéb kötelezettségek		Ezer Ft-ban
Főkönyvi számlaszám	Megnevezés	Összeg
38222	Hitelintézetekkel szembeni kötelezettségek	45
38917	Postai forgalom elszámolási számla	713
38924	Deviza átutalás elszámolási számla	865
4113	Kötelezettségek hitelintézetekkel szemben	947
4612*	Személyi jövedelemadó	36,324
46133-461393	Rehabilitációs foglalkoztatási hozzájárulás	1,181
46134-461394	Szakképzési hozzájárulás	2,524
46136-461396	Hitelintézeti járadék	929
46137-461397	Cégautó adó	94
4614*	Általános forgalmi adó	295
46211	Belföldi szállítók	25,325
46224	Munkáltatói hit. elszámolási technikai számla	303
4633*	Társadalombiztosítási kötelezettség	25,685
46351	Önkéntes nyugdíjpénztár	1,574
46352	Önkéntes egészségpénztár	813
4636*	EHO	18
4638	Érdekképviseleti kötelezettség	922
46431	Alaprészjegy kifizetendő osztaléka	13,852
46441	Kilépett, törölt tagok részjegy elszámolási számlák	18,318
4691*	Pénzügyi szolgáltatásból származó egyéb kötelezettség	2,242
46921	GIRO-ból fogadott tételek	147
4693*	Konstrukciókkal kapcsolatos elszámolások	423
4699*	Különféle egyéb kötelezettségek	1,370
	Takarékszövetkezet kötelezettségei összesen	134,910
4532	Vevőktől kapott előlegek - kaució	2,109
4541	Belföldi szállítók	258
4611	Társasági adó	18
4621	Személyi jövedelemadó	24
463081	Szakképzési hozzájárulás	6
4667	Fizetendő általános forgalmi adó	2,181
469	Helyi adók	126
471	Jövedelem elszámolási számla	25
473	Társadalombiztosítási kötelezettség	26
	HAJDÚ RENT Kft kötelezettségei összesen	4,773
	Egyéb kötelezettségek összevont összege	139,683

f. Egyéb a mérlegtételekhez kapcsolódó tételes kiegészítés

Az értékhelyesbítést a Takarékszövetkezet nem végzett. (Sztv. 49.§)
A céltartalék-képzést az V.2. pontban ismertetjük.

- Aktív időbeli elhatárolások alakulása

13.számú táblázat

Megnevezés	2009.12.31	2010.12.31	Változás
Központi költségvetéssel szembeni követelések után	51 629	39 970	- 11 659
Hitelintézetekkel szembeni követelések után	17 650	13 604	- 4 046
Jegybankkal szembeni követelések után	208	304	7 105
Nem pénzügyi vállalatoktól kapott kamatok elhatárolása	26 456	33 561	96
Lakosságtól kapott kamatok elhatárolása	50 126	46 856	- 3 270
Egyéni vállalkozóktól kapott kamatok elhatárolása	9 274	6 674	- 2 600
Önkormányzatoktól kapott kamatok elhatárolása	404	1 840	1 436
PBBS. Intézményektől kapott kamatok elhatárolása.	9	7	- 2
Háztartásokat segítő nonprof. szerv. szembeni követelések után	0	643	643
Egyéb:	36 355	20 274	- 16 081
Bevételek aktív időbeli elhatárolásai összesen	192 111	163 733	- 28 378
Nem pénzügyi vállalatok egyéb ráfordítás elhatárolása	1 456	6 207	4 751
Költségek, ráfordítások aktív időbeli elhatárolásai összesen	1 456	6 207	4 751
Takarékszövetkezet aktív időbeli elhatárolásai összesen	193 567	169 940	- 23 627
Egyéb bevételek aktív időbeli elhatárolása	19		- 19
HAJDÚ RENT Kft aktív időbeli elhatárolásai összesen	19		- 19
Aktív időbeli elhatárolások összevont összege	193 586	169 940	- 23 646

- Passzív időbeli elhatárolások alakulása:

14.számú táblázat

Megnevezés	2009.12.31	2010.12.31	Változás
Hitelintézetnek fizetett kamat		8	8
Nem pénzügyi vállalkozásoknak fizetett kamat	1 370	1 268	- 102
Lakoságnak fizetett kamat	83 980	51 627	- 32 353
Egyéni vállalkozóknak fizetett kamat	356	256	- 100
Nonprofit szervezeteknek fizetett kamat	177	147	- 30
Önkormányzatnak fizetett kamat	271	271	- 250
Takaréklevél elszámolt kamata	98 333	92 172	- 6 161
Egyéb ráfordítás passzív időbeli elhatárolása	4 461	2 581	- 1 880
Költségek passzív időbeli elhatárolása	0	26 715	26 715
Költségek, ráfordítások passzív időbeli elhatárolása	188 948	174 795	- 14 153
Halasztott bevételek	8 352	714	- 3 160
Takarékszövetkezet passzív időbeli elhatárolásai összesen	197 300	175 509	- 21 791
Bevételek passzív időbeli elhatárolása		6 498	6 498
Költségek passzív időbeli elhatárolása	411	3 019	2 608
HAJDÚ RENT Kft passzív időbeli elhatárolásai	411	9 517	9 106
Passzív időbeli elhatárolások összevont összege	197 711	185 026	- 12 685

A társasági adó megállapítása során jelentkező adóalap korrekciós tételek a következők:

15.számú táblázat

Adatok eFt-ban

Megnevezés	Összeg
Összevont (konszolidált) adózás előtti eredmény	240 886
Adóalapot növelő tételek	
Számviteli törvény szerint elszámolt értékcsökkenés	51 820
Tárgyi eszköz kivezetésekor elszámolt ráfordítás	559
Nem a vállalkozási, bevételsterző tevékenységgel kapcs. költségek, ráfordítások	9 190
Egyéb	7
Takarékszövetkezet adóalapot növelő tételei összesen	61 576
Követelések elszámolt értékvesztése	150
Számviteli törvény szerint elszámolt értékcsökkenés	12 669
HAJDÚ RENT Kft adóalapot növelő tételei összesen	12 819
Összevont adóalapot növelő tételek	74 395
Adóalapot csökkentő tételek:	
Adótörvény szerint figyelembe vett értékcsökkenési leírás	56 301
Kapott, bevételként elszámolt osztalék és részesedés	10 501
Támogatás, juttatás meghatározott összege	1 100
Takarékszövetkezet adóalapot csökkentő tételei összesen	67 902
Adótörvény szerint figyelembe vett értékcsökkenési leírás	13 393
HAJDÚ RENT Kft adóalapot csökkentő tételei összesen	13 393
Összevont adóalapot csökkentő tételek	81 295
ADÓALAP	233 986

Megnevezés	Napok száma	Adóalap	Adó mértéke	Adó összege
2010. június 30-áig számított	181	116 031	19%	22 046
2010. július 1- 2011. december 31. időszakra számított	184	117 955	10%	11 795
2010. 01.01-2010.12.31. összesen	365	233 986		33 841

A HAJDÚ TAKARÉK Takarékszövetkezet adófizetési kötelezettsége **36.216 eFt**,
A HAJDÚ RENT Kft adófizetési kötelezettsége **36 eFt** volt.

Az anyavállalatnak és a leányvállalatnak összesen 36.252 eFt társasági adófizetési kötelezettsége keletkezett.

A konszolidálásból adódó (számított) társasági adókülönbözet 2.411 eFt.

A lekötött tartalék az alábbi jogcímenen szerepel:

- a Takarékszövetkezet lekötött tartalékkal nem rendelkezik.

III. Eredmény-kimutatáshoz kapcsolódó kiegészítések

1. Általános előírások szerinti kiegészítések

a. Az eredmény-kimutatásban az össze nem hasonlítható adatok tételes megjelölése

Az eredmény-kimutatás sorai tartalmilag nem változtak az előző évhez viszonyítva, az összehasonlíthatóság biztosított.

b. Az eredmény-kimutatásban a tételátrendezések helyeinek megjelölése

Az eredmény-kimutatásban saját döntés alapján tételátrendezés nem történt.

c. Az eredmény-kimutatásban az értékelési eljárások megváltoztatás oka, hatása

Eredmény-kimutatást érintő – értékelési eljárásból fakadó – változás nem történt, hivatkozva

2. Tételesen előírt kiegészítések az eredmény-kimutatáshoz

a. A rendkívüli bevételek és ráfordítások jogcímeinek részletes bemutatása

Megnevezés	2009	2010
Rendkívüli bevételek:	66,700	0
Gazdasági társaságba bevitt vagyontárgy társasági szerződés szerinti értéke	66,700	0
Rendkívüli ráfordítások:	68,510	4,765
Gazdasági társaságba bevitt eszközök könyv szerinti értéke	66,790	0
Térítés nélkül átadott eszközök	1,720	4,765

A HAJDÚ RENT Kft-nek rendkívüli bevétele, rendkívüli ráfordítása nem keletkezett

b. Valutában elszámolt bevétel Ft összege

Nemleges.

c. A t pénzügyi szervezetek különadója⁸ és a hitelintézeti járadék bemutatása

A pénzügyi szervezetek különadó bemutatása	2010
Adóalap	12,938,265
Mérlegfőösszeg (2009. évi)	17,400,790
Bankközi hitelből követelés	24,000
Hitelintézeti kötvény	0
Hitelintézeti részvény	87,525
Egyéb	4,351,000
Csökkentő tételek összesen	4,462,525
Módosított mérlegfőösszeg	12,938,265
Pénzügyi szervezetek különadója	19,407

A 2006.évi LIX. törvény alapján a Takarékszövetkezet a járadékfizetési kötelezettségét az alábbiakban állapította meg:

Az állami kamattámogatással érintett hitelek kamatbevétele: 422 490 691 Forint

A fenti kamatbevétel 5 %-a : 21 124 535 Forint

A hitelintézeti járadék összegét ráfordításként a 86241 főkönyvi számlán számolta el a Takarékszövetkezet.

d. A kapcsolt felekkel lebonyolított lényeges ügyletek bemutatása, ha nem a szokásos piaci feltételek szerint jöttek létre⁹

Nemleges!

IV. Tájékoztató rész

1. Tételes tájékoztató adatok

- Szövetkezetünk tagja az Országos Betétvédelmi Alapnak. A tárgyévét illető tagsági díjat teljes egészében befizettük.
- Részt veszünk a takarékszövetkezetek integrációjában.
- A takarékszövetkezetnél többségi, vagy befolyásoló részesedés nincs.
- A Takarékszövetkezet 100%-os tulajdonában lévő – kapcsolt – vállalkozásának főbb adatainak bemutatása:

HAJDÚ RENT KFT	2009.12.31	2010.12.31
A. Befektetett eszközök	385 937	405 294
B. Forgóeszközök	36 838	3 922
C. Aktív időbeli elhatárolások	19	0
ESZKÖZÖK ÖSSZESEN	422 794	409 216
D. Saját tőke	242 875	224 488
E. Céltartalékok	0	0
F. Kötelezettségek	179 508	175 211
G. Passzív időbeli elhatárolások	411	9 517
FORRÁSOK ÖSSZESEN	422 794	409 216

⁸ 2010.évi Xc.tv.

⁹ Szvt. 89.§ (6)

HAJDÚ RENT KFT	2009.12.31	2010.12.31
A. Üzemi tevékenység eredménye	- 4 016	- 5 051
B. Pénzügyi műveletek eredménye	- 12 355	- 13 299
C. Szokásos vállalkozási eredmény	- 16 371	- 18 350
D. Rendkívüli eredmény	0	0
E. Adózás előtti eredmény	- 16 371	- 18 350
XII. Adófizetési kötelezettség	36	36
F. Adózott eredmény	- 16 407	- 18 386
G. Mérleg szerinti eredmény	- 16 407	- 18 386

e). Munkavállalók adata

eFt

S.sz.	HAJDÚ TAKARÉK Takarékszövetkezet	Átlagos statisztikai létszám	Béreköltség	Személyi jellegű egyéb kifizetés
01.	Teljes munkaidős szellemi	79,9	331 220	63 828
02.	Teljes munkaidős fizikai	0		
03.	Részmunkaidős szellemi	7,3	17 402	3 033
04.	Részmunkaidős fizikai	10,4		
05.	Állományba nem tartozó munkaváll.		342	0
06.	Állományon kívüliek	16	12 192	8 448
07.	Egyéb			4 425
08.	Összesen:	113,6	361 156	79 734

A HAJDÚ RENT Kft 2 fő részmunkaidős szellemi foglalkozású munkavállaló dolgozik. A tárgyévben kifizetett bruttó bér 720 eFt volt. Egyéb személyi jellegű kifizetés nem történt. A Kft az ügyvezető részére előleget, kölcsönt, egyéb járandóságot nem folyósított.

f. Mérlegen kívüli pénzügyi kötelezettségek (Sztv. 90.§ (3)c, (4))

A takarékszövetkezetnek 1 492 660 eFt összegű folyószámla, rülirozó és egyéb hitelt biztosított, amelyet a mérleg forduló napján nem vettek igénybe, de bármikor igénybe vehetik a szerződés fennállásának ideje alatt.

A HAJDÚ RENT Kft-nek mérlegen kívüli pénzügyi kötelezettsége nincs.

MÉRLEGEN KÍVÜLI TÉTELEK		2009.12.31	2010.12.31
201.	Függő kötelezettségek	1 863 333	1,651,104
202.	Jövőbeni kötelezettségek	0	0
203.	Mérlegen kívüli követelések	0	0

MÉRLEGEN KÍVÜLI TÉTELEK		2009.12.31	2010.12.31
201.	Függő kötelezettségek	1 863 333	1,651,104
	01. Opciós ügyletek		
	02. Garanciavállalás	395 796	114,883
	03. Kezességvállalás		
	04. Visszavonható készenléti (standby) hitellel		
	05. Visszavonhatatlan hitellevelek és az akkreditívek		
	06. A hitelszerződés alapján még igénybevehető keretösszeg	872 928	1,492,660
	07. A harmadik fél tartozásaiért biztosítékként szolgáló, a mérlegben nem szereplő vagyontárgyak		
	08. Nem valódi penziós ügyletek		
	09. Hiteligérvények	561 782	7,270
	10. Kötelezettség vállalásra vonatkozó ígérvények		
	11. A forint- vagy devizaértékre szóló, a névérték összegében a lejáratig fennálló váltókezességvállalás		
	12. A továbbforgatott, eladott vagy az MNB-nél viszontleszámítoltatott váltó		
	13. A hitelintézettel mint váltóforgatmányossal szemben támasztott megtérítési igény		
	14. Egyéb (váltón kívüli) piacképes forgatható pénzkormányokon alapuló pénzkövetelések, amelyen a pénzügyi intézménnyel szemben megtérítési igény érvényesíthető		
	15. A le nem zárt peres ügyekkel kapcsolatban várható kötelezettségek		
MÉRLEGEN KÍVÜLI TÉTELEK		2009.12.31	2010.12.31
	16. A hozamra, illetve a tőke megővésére vonatkozó ígérek		
	17. A befektetési alapkezelők és a befektetési szolgáltatók által a hozamra, illetve a tőke megővésére tett ígérek után vállalt garancia		
	18. Egyéb eszközre vonatkozó függő kötelezettségek [(Tv. 3.§ (8) 14.)]	32 827	36,291
202.	Jövőbeni kötelezettségek	0	0
	01. Határidős adásvételi ügyletek		
	02. A swap ügyletek határidős ügyletrésze miatti kötelezettségek		
	03. Egyéb eszközre vonatkozó biztos (jövőbeni) kötelezettségek [Tv. 3.§ (8) 15.p.)g		
203.	Mérlegben kívüli követelések		

g. A konszolidált éves beszámolót aláírni köteles személy adatai¹⁰

	Név	Lakóhely
1.	Takács László	4031.Debrecen Tőzsér u.11.sz.
2.	Ölveti Zsolt	4242.Hajdúhadház Kossuth u.16.sz.

¹⁰ Sztv. 89.§(4d)

h. A vezető tisztségviselők, igazgatóság és FB tagjainak folyósított kölcsön, előlegek, a 2010. év után esedékes járandóságok összege

HAJDÚ TAKARÉK Takarékszövetkezet	Tiszteletdíj	Előleg	Kölcsön
Ügyvezető tisztségviselők	1 236		7 148
Felügyelő Bizottság	3 936		3 051
Igazgatóság	3 780		7 073

A HAJDÚ RENT Kft az ügyvezető részére előleget, kölcsönt, egyéb járandóságot nem folyósított.

A Takarékszövetkezet könyvvizsgálatát a MILE-AUDIT Könyvvizsgáló és Pénzügyi Tanácsadó Kft látja el, a társaság részéről kijelölt természetes személy könyvvizsgáló Brehószkiné Mile Adrien. A független könyvvizsgáló részére az éves beszámoló könyvvizsgálataért fizetett díj 3.000 eFt + ÁFA, a konszolidált beszámoló audit díja 150 eFt + ÁFA.

A HAJDÚ RENT Kft könyvvizsgálatát a MILE-AUDIT Könyvvizsgáló és Pénzügyi Tanácsadó Kft látja el, a társaság részéről kijelölt természetes személy könyvvizsgáló Brehószkiné Mile Adrien. A független könyvvizsgáló részére az éves beszámoló könyvvizsgálataért fizetett díj 440 eFt + ÁFA.

V. Sajátos hitelintézeti kiegészítések¹¹

A HAJDÚ RENT Kft hitelintézeti tevékenységet nem végez, így a sajátos hitelintézeti kiegészítések a HAJDÚ TAKARÉK Takarékszövetkezet adatait tartalmazzák.

1.)A Takarékszövetkezet az alapvető pénzügyi szolgáltatásokon kívül volumenében jelentős - tevékenységeket nem végez. A számviteli politikában rögzítendő, mi a jelentős tevékenység.

2.) Tárgyévi céltartalék-képzés és felhasználás

A tárgyévi céltartalékképzés és felhasználás(25.§2.)					
S.sz.	Megnevezés	Nyitó	Képzés	Felhasználás	Záró
01	Céltartalék nyugdíjra és végkielégítésre	0		0	0
02	Kockázati céltartalék függő és biztos jövőbeni kötelezettségekre	1,075	19,295	1,461	18,909
03	Általános kockázati céltartalék	107,500	11,500	0	119,000
04	Egyéb céltartalék	0		0	0
05	Céltartalékok	108,575	30,795	1,461	137,909

Az általános kockázati céltartalék képzésére a kockázattal súlyozott kitétségek összegének növekedése miatt került sor.

¹¹ A hivatkozások a 198/1996.(XII.22.) Korm. rendelet 25. § sorszámai. A fel nem sorolt tételek a takarékszövetkezetekre nem vonatkoznak.

3) Értékvesztés alakulása

Értékvesztés alakulása (Korm.r.25.§ 3.pont)					
Ssz.	Megnevezés	Nyitó	Növekedés	Csökkenés	Záró
01	Hitelintézetekkel szembeni követelés	0			0
02	Ügyfelekkel szembeni követelés	588,709	263,445	86,040	766,114
03	Pénzügyi lízinggel kapcsolatos követelés				0
04	Halasztott fizetéssel eladott értékpapírok, részesedések, követelések miatti követelések				0
05	Értékpapírok, részesedések forgatási célra	457		120	337
06	Értékpapírok, részesedések befektetési célra				0
07	Követelés fejében átvett eszköz (készlet)				0
08	Egyéb követelés				0
09	ÉRTEKVESZTÉS összesen:	589,166	263,445	86,160	766,451

Az Ügyfelekkel szembeni követelések összege jelentősen növekedett 2010. évben, ennek és a prudenciális szempontok fokozott érvényesítése következtében emelkedett jelentősen a megképzett értékvesztések összege.

4.) A mérleg fordulónapján fennálló, a Hpt. 79.§-ának (1) bekezdése szerint **nagy kockázatvállalásnak minősülő eszköztételek:**

Hitelek	2,043,174
Értékpapírok	
Részesedések	
Váltó,csekk	
Vállalt kötelezettségek	
Pénzügyi lízingből származó követelés	
Összesen:	2,043,174

5.) Betét biztosítási alapokban és intézményvédelmi alapokban való részvétel

S.sz.	Alap/intézmény megnevezése	Hozzájárulás az alaphoz eFt
01.	Országos Betétbiztosítási Alap	3 005
02.	Intézményvédelmi Alap	4 300

6.) A hátrasorolt eszközök bemutatása

Nemleges

7.) A hátrasorolt kötelezettség bemutatása

Megnevezés	Pénznem	Összeg	Kamatláb	Esedékesség időpontja (év)
Alárendelt kölcsöntőke	HUF	22 150	változó	5-10 év
Alárendelt kölcsöntőke	HUF	25 000	változó	0 - 1 év

Jövőbeni tőkésítés, átminősítés nem lehetséges.

8.) Kiemelt mérlegtételek esedékesség szerint

Adatok: ezer Ft-ban

hivatkozás	Magnevezés	Esedékes				
		3- hónapon belül	3hó-1év belül	1 év-5 éven belül	5 éven túl	összesen
Eszk.3b	Hitelint.sz.egyéb köv.	3 620 000				3 620 000
Eszk.4a	Ügyfelekkel sz.köv.	928 449	2 766 096	3 870 447	2 880 645	10 445 637
Forr.1b	Hít.int.sz.kötelezetts.	99	3 974	48 049	30 332	82 454
Forr.2ab	Ügyfelek. Sz.köt.é.b.	1 186 021				1 186 021
Forr.2ac	Ügyfelekkel sz.köt.é.t.	0				0
Forr.2bb	Ügyfelek egyéb é.b.	11 311 225	178 320			11 489 545
Forr.2bc.	Ügyfél.köt.pü.szolg. É.t.			115 614		115 614
Forr.7	Hátrasorolt köt.	25 000			22 150	47 150

9.) Saját eszköz terhére adott zálog-, és ahhoz hasonló jogok

OTIVA kedvezményezett javára zárolt eszközök:

- Alárendelt kölcsöntőke miatt 1.620 eFt névértékű 2013/A Magyar Államkötvény
- Alárendelt kölcsöntőke miatt 20.530 eFt névértékű 2013/C Magyar Államkötvény
- OTIVA biztonsági tartalék miatt 12.770 eFt névértékű 2012/C Magyar

Államkötvény

Magyar Takarékszövetkezeti Bank Zrt kedvezményezett javára zárolt eszközök:

- Likviditás biztosítás miatt 57.600 eFt névértékű 2012/C Magyar Államkötvény
- Deviza hitel biztosítás miatt 117.197 eFt az I Betét terhére

10.) Valódi penziós ügyletek bemutatása

Nemleges.

11.) A mérleg eszköztételeiben szereplő, tőzsdén jegyzett értékpapírok

Forgatási célú tőzsdén jegyzett értékpapírok:

Magnevezés	Darab	Vételár	2010.12.31-i záróár/db	2010.12.31-i értéke	Értékvesztés
DANUBIUS	125	899 661	4 500	562 500	337 161
MINDÖSSZESEN		899 661		562 500	337 161

A mérleg eszköztételeiben a forgatási célú, változó hozamú értékpapírok között szerepeltetett, 92 433 eFt értékű TAKARÉK ÁLLAMPAPÍR ALAP nem tőzsdén jegyzett értékpapír.

Befektetési célú tőzsdén jegyzett értékpapírok:
M TELEKOM részvény 4.950 eFt könyv szerinti értékben.

A mérleg eszköztételeiben a befektetési, változó hozamú értékpapírok között szerepeltetett, 216 446 eFt nem tőzsdén jegyzett értékpapírok.

12. Külföldi pénznemre szóló eszközök, források bemutatása

Valuta készlet értékelése az MNB középárfolyamon 2010.12.31

Valutanem	ÁRFOLYAM	MENNYISÉG	ÖSSZEG (forint)	eFt.
CAD	208,98	830	173 453	173
CHF	222,68	2 890	643 545	644
EUR	278,75	14 155	3 945 706	3 946
GBP	323,37	40	12 935	13
USD	208,65	1 929	402 486	402
		összesen	5 178 125	5 178

13. Még le nem zárt határidős, opciós, swap ügyletek:
A Takarékszövetkezet a beszámolási időszakban ilyen ügylete nem volt.

14. A nem pénzügyi és befektetési szolgáltatás ráfordításainak költség nemenkénti bontása

Nemleges

15.) Meg nem képzett céltartalék, el nem számolt értékvesztés:

A Takarékszövetkezetnek meg nem képzett céltartaléka, illetve el nem számolt értékvesztése nem volt.

16.) Cash -flow kimutatás (A) : Mellékelve !

17. Független kamat és más tételek bemutatása

Megnevezés

Független tett ügyleti és késedelmi kamat	226 652 eFt.
Független tett kamatjellegű jutalék	17 706 eFt.
Összesen	244 358 eFt.

18.-19. EXIM Bank Rt.-t ot érintő tájékoztatások

20. Megbízásra végzett befektetési szolgáltatási tevékenységet a takarékszövetkezet a Magyar Takarékszövetkezeti Bank Zrt. részére végez.

21.) A saját és idegen tulajdonú értékpapírok állomány adatai:

ezer Ft-ban

Megnevezés	Nyomdailag előállított értp. elszámoló házban	Nyomdailag előállított értp. más helyen	Dematerizált ép.
Saját tulajdonú névértéke		0	2 790 790
Saját tulajdonú. könyv sz..értéke		0	2 715 541
Idegen tulajdonú .névértéken	0	0	0

22. Biztosítópénztárak részére a takarékszövetkezet vagyongazdálkodást nem végez.

23. Befektetési szolgáltatás bevételei, ráfordításai részletezése:

s.sz.	Megnevezés	Ráfordítás	Bevétel
01.	Értékpapír forgalomba hozatal szervezési tev.		
02.	Ügynöki tevékenység		2,688
03.	Kereskedelmi tevékenység		
04.	Letétkezelési, letéti őrzési és portfóliókezelési tev.		
05.	Egyéb		
	Mindösszesen:	0	2,688

24. Pénzfeldolgozási tevékenységet a takarékszövetkezet nem végez.

25.) A Hpt. 75.§ (3) bek. szerint az általános tartalék képzése alól nem kértünk felmentést.

26. Azonnali deviza adás-vételi ügyleteket a takarékszövetkezet nem kötött.

27. Lakás-takarékpénztárra vonatkozó

28. Külföldi székhelyű vállalkozásra vonatkozik

29. Az EXIM Bank Rt.-re vonatkozik

30. Az immateriális javak részletezése (fajtánként)

Megnevezés	Bruttó érték	Nettó érték
Vagyon értékű jog	79 424	18 483
Ingtalanhoz kapcsolódó vagyoni értékű jog	2 500	1 220
Összesen:	81 924	19 703

A HAJDÚ RENT Kft immateriális javakkal nem rendelkezik.

31. Az ingatlanokhoz kapcsolódó vagyoneértékú jogok (fajtánként)

Megnevezés	Bruttó érték	Nettó érték
Földhasználati jog		
Haszonélvezetii jog		
Bérleti jog		
Szolgalmi jog		
Közmű használati jog		
Egyéb jogok	2,500	1,220
Összesen:	2,500	1,220

32. Készletek leltára

Megnevezés	Könyv szerinti érték
Vásárolt készletek:	491
Követelés kiegyenlítéseként kapott:	
Ingatlanok	36,506
Gépek, berendezések stb.	
Takarékszövetkezet készletei	36,997
Áruk beszerzési áron	1,176
HAJDÚ RENT Kft készletei	1,176
Készletek összesen	38,173

33. Pénzügyi lízing követelések: Nemleges!

34. Kamatkövetelések után képzett céltartalék fordulónapi állománya: nulla.

35. Elszámolóházra vonatkozik

36. Kölcsönbe adott és kölcsönbe vett értékpapírok, másodlagos értékpapírok állománya

Nemleges

37. A biztosítékként, fedezetként, óvadékként kapott eszközök, garancia- és kezességvállalások eFt-ban

Fedezetek, biztosítékok teljes értéken	Pénzügyi sz.	Befektetési sz.
Pénzfedezet	163,000	
Bankgaranciák és készfizető kezességek	0	
Központi költségvetés garanciái	3,280	
Egyéb garancia és kezességvállalás	1,113,061	
Értékpapírok	0	
Engedményezés	4,898,469	
Zálogjog	7,752,914	
Vételi opció	393,850	
Egyéb fedezetek, biztosítékok	321,158	
Összesen:	14,645,732	

38.) A Takarékszövetkezet a valós értéken történő értékelést nem alkalmazza

39.) Nemleges

40.) Az eredménykimutatás kiemelt sorai kizárólag belföldi bevételekből származnak.

41.) Határon átnyúló szolgáltatást nem végzünk.

42.) A Szt. 54.§-ának (8) bekezdése szerinti befektetési célú, lejáratig tartott, hitelkockázati szempontból kockázatmentesnek minősített értékpapírok állománya 2010. december 31.-én 405.762 eFt.

VI. A konszolidálással összefüggő kiegészítések

1.) Az anyavállalat és a leányvállalat éves beszámolóját forintban állítja össze, illetve az összevont éves beszámoló is forintban került összeállításra. A konszolidáció előkészítése során nem kellett a mérleg- és eredménytáblákat forintra átszámítani.

2.) A konszolidálás során alkalmazott módszerek, eljárások meghatározása: A leányvállalat bevonása során teljes konszolidálást végeztünk, mely során a leányvállalat mérlegét és eredménykimutatásának adatait teljes körűen bevontuk. Az összevont könyv szerinti értéken történt.

3.) A 2010. üzleti évről készült első alkalommal konszolidált beszámoló. Az összemérhetőség érdekében jelen konszolidált beszámoló keretében az előző év adatai is összevonásra kerültek.

- 4.) Az összevont (konszolidált) mérleg és az összevont(konszolidált) eredménykimutatás összeállításánál alkalmazott mérlegértékelési eljárások:

A számviteli törvény által meghatározott mérlegértékelési eljárásokat azonos módon alkalmazza a két vállalkozás. Az anyavállalat hitelintézet, ezért a 250/2000. évi Kormányrendelet az anyavállalatra sajátos értékelési előírásokat is kötelezővé tesz, melyet a leányvállalat nem köteles alkalmazni.

A konszolidálás keretében kiszűrésre kerültek az anyavállalat és a leányvállalat egymás közötti üzleti kapcsolatai:

A mérlegadatok összevonása során:

- az anyavállalat 260.000 eFt befektetése
- az anyavállalat leányvállalattal szembeni 170.438 eFt ügyfelekkel szembeni követelése
- a leányvállalatnak az anyavállalatnál vezetett pénzforgalmi számlakövetelése

Az eredménykimutatás összevonása során:

- az anyavállalat által a leányvállalatnak fizetett 26 eFt kamat
- a leányvállalat által az anyavállalatnak fizetett 13.239 eFt kamat
- a leányvállalat által az anyavállalatnak fizetett 79 eFt pénzforgalmi jutalék
- az anyavállalat által a leányvállalatnak fizetett 10.000 eFt bérleti és egyéb szolgáltatási díj

Az anyavállalat, mint hitelintézet tárgyi adómentes tevékenységet folytat így költségei között az általános forgalmi adót is tartalmazó (bruttó) összeget számolja el. A leányvállalat általános forgalmi adó fizetési kötelezettség alá tartozó tevékenységet folytat, bevételei között a nettó (általános forgalmi adót nem tartalmazó) összeget számolja el. A leírtak következtében 2010. évben 2.500 eFt konszolidációs különbözet keletkezett. A konszolidációból adódó (számított) adókülönböt a társasági adó megállapítása során jelentkező adóalap korrekciós tételeknél mutattuk ki, melyet a konszolidálás miatti adózás előtti eredmény csökkenése okozott.

Debrecen, 2011, június hó 27.

Takács László
elnök ügyvezető igazgató

Ölveti Zsolt
ügyvezető igazgató